



# ПРОЕКТ

## СОБРАНИЕ ДЕПУТАТОВ ФЕДОРОВСКОГО СЕЛЬСКОГО ПОСЕЛЕНИЯ НЕКЛИНОВСКОГО РАЙОНА РОСТОВСКОЙ ОБЛАСТИ

---

### Р Е Ш Е Н И Е

**Об утверждении Правил определения органами местного самоуправления Федоровского сельского поселения границ прилегающих к некоторым организациям и объектам территорий, на которых не допускается розничная продажа алкогольной продукции**

Принято

Собранием депутатов

\_\_\_ апреля 2013 года

В соответствии с Федеральным законом "О государственном регулировании производства и оборота этилового спирта, алкогольной и спиртосодержащей продукции и об ограничении потребления (распития) алкогольной продукции", Постановлением Правительства РФ от 27 декабря 2012 г. N 1425, "Об определении органами государственной власти субъектов Российской Федерации мест массового скопления граждан и мест нахождения источников повышенной опасности, в которых не допускается розничная продажа алкогольной продукции, а также определении органами местного самоуправления границ прилегающих к некоторым организациям и объектам территорий, на которых не допускается розничная продажа алкогольной продукции" Собрание депутатов Федоровского сельского поселения

### РЕШИЛО:

1. Утвердить Правила определения органами местного самоуправления Федоровского сельского поселения границ прилегающих к некоторым организациям и объектам территорий, на которых не допускается розничная продажа алкогольной продукции согласно приложению №1.
2. Утвердить границы прилегающих территорий для каждой организации и (или) объекта, на которых не допускается розничная продажа алкогольной продукции согласно приложению №2.

3. Обнародовать настоящее решение на информационных стендах и разместить на официальном сайте Федоровского сельского поселения в сети Интернет.

4. Контроль за исполнением настоящего решения возложить на постоянную комиссию по вопросам местного самоуправления, связям с общественными организациями, социальной и молодежной политики, торговли, бытового обслуживания, охраны общественного порядка (председатель Ю.А. Бугров).

5. Настоящее решение вступает в силу со дня опубликования (обнародования).

Глава Федоровского  
сельского поселения

А.В. Леонтьева

Приложение №1 к решению собрания депутатов Федоровского сельского поселения от \_\_\_\_\_ 2013г. №\_\_ «Об утверждении Правил определения органами местного самоуправления Федоровского сельского поселения границ прилегающих к некоторым организациям и объектам территорий, на которых не допускается розничная продажа алкогольной продукции»

**Правила  
определения органами местного самоуправления Федоровского  
сельского поселения границ прилегающих к некоторым  
организациям и объектам территорий, на которых не допускается  
розничная продажа алкогольной продукции**

1. Настоящие Правила устанавливают порядок определения органами местного самоуправления Федоровского сельского поселения границ прилегающих к некоторым организациям и объектам территорий, на которых не допускается розничная продажа алкогольной продукции.

Границы прилегающих территорий к организациям и (или) объектам, должны быть определены решением представительного органа местного самоуправления Федоровского сельского поселения.

2. Розничная продажа алкогольной продукции не допускается на территориях, прилегающих:

а) к детским, образовательным, медицинским организациям и объектам спорта;

б) к оптовым и розничным рынкам, вокзалам, аэропортам и иным местам массового скопления граждан и местам нахождения источников повышенной опасности, определенным органами государственной власти субъектов Российской Федерации;

в) к объектам военного назначения.

3. В настоящих Правилах используются следующие понятия:

а) «детские организации» - организации, осуществляющие деятельность по дошкольному и начальному общему образованию (по Общероссийскому классификатору видов экономической деятельности код 80.1, кроме кода 80.10.3);

б) «образовательная организация» – организация, осуществляющая на основании лицензии следующие виды образовательной деятельности:

- начальное общее образование;
- основное общее образование;
- среднее (полное) образование;
- начальное профессиональное образование;
- среднее профессиональное образование;
- высшее профессиональное образование.

в) «медицинская организация» – юридическое лицо независимо от организационно-правовой формы собственности, осуществляющее на основании лицензии, выданной в порядке, установленном законодательством Российской Федерации следующие виды деятельности:

- первичную врачебную медико-санитарную помощь, оказываемую врачами – терапевтами, врачами терапевтами участковыми, врачами педиатрами, врачами педиатрами участковыми и врачами общей практики в амбулаторных условиях и условиях дневного стационара;

- специализированную, в том числе высокотехнологичную медицинскую помощь, включающую в себя профилактику, диагностику и лечение заболеваний и оказываемую в стационарных условиях и условиях дневного стационара;

- скорую, в том числе скорую специализированную, медицинскую помощь, оказываемую в экстренной или неотложной форме вне медицинской организации, а также в амбулаторных и стационарных условиях.

г) объекты спорта - спортивные сооружения (объекты недвижимого имущества) предназначенные для проведения регулярных спортивных мероприятий (соревнований), целью деятельности которых является достижение детьми и молодежью спортивных результатов.

д) «обособленная территория» - территория, границы которой обозначены ограждением (объектами искусственного происхождения), прилегающая к зданию (строению, сооружению), в котором расположены организации и (или) объекты, указанные в пункте 2 настоящих Правил;

е) «образовательные организации» - организации, определенные в соответствии с Законом Российской Федерации "Об образовании" и имеющие лицензию на осуществление образовательной деятельности;

ё) «стационарный торговый объект» - торговый объект, представляющий собой здание или часть здания, строение или часть строения, прочно связанные фундаментом такого здания, строения с землей и присоединенные к сетям инженерно-технического обеспечения, в котором осуществляется розничная продажа алкогольной продукции.

4. Территория, прилегающая к организациям и объектам, указанным в пункте 2 настоящих Правил (далее - прилегающая территория), включает обособленную территорию (при наличии таковой), а также территорию, определяемую с учетом конкретных особенностей местности и застройки, примыкающую к границам обособленной территории либо непосредственно к зданию (строению, сооружению), в котором расположены организации и (или) объекты, указанные в пункте 2 настоящих Правил (далее - дополнительная территория).

5. Дополнительная территория определяется:

- а) при наличии обособленной территории - от входа для посетителей на обособленную территорию до входа для посетителей в стационарный торговый объект;

- б) при отсутствии обособленной территории - от входа для посетителей в здание (строение, сооружение), в котором расположены организации и (или)

объекты, указанные в пункте 2 настоящих Правил, до входа для посетителей в стационарный торговый объект

6. При установлении конкретных границ прилегающих для территорий с населением менее 100 тыс. человек минимальным значением расстояния считать 30 метров (+ 30% до максимального возможного значения – 39 метров).

При определении границ прилегающих территорий для установления запрета на розничную продажу алкогольной продукции при оказании услуг общественного питания минимальным значением расстояния считать 30 метров (+ 30% до максимального возможного значения – 39 метров).

7. При определении способа расчета расстояний от организаций и объектов, где запрещена розничная торговля алкогольной продукции до границ прилегающих территорий применять способ расчета по кратчайшему маршруту движения пешехода (тротуарам, пешеходным подземным и надземным переходам).

При пересечении пешеходной зоны с проезжей частью расстояние необходимо измерять по ближайшему пешеходному переходу, обозначенному в соответствии с Правилами дорожного движения.

8. Расстояние от организаций и объектов в границах, которых запрещена розничная продажа алкогольной продукции, необходимо рассчитывать от основного входа для посетителей в здание (строение, сооружение), где расположены организации и (или) объекты, до входа для посетителей в стационарный торговый объект.

При учете расстояния необходимо учитывать имеет ли организация и (или) объект прилегающую территорию.

При наличии обособленной территории расстояние рассчитывать от входа для посетителей на обособленную территорию до входа для посетителей в стационарный торговый объект.

При отсутствии обособленной территории - от входа для посетителей в здание (строение, сооружение) до входа для посетителей в стационарный торговый объект.

В случае если организации и (или) объекты (торговые центры) имеют несколько входов, то при определении границ прилегающих территорий производить расчет от ближайшего входа до организации и (или) объекта (торгового центра).

9. Решение об определении границ прилегающих территорий должно сопровождаться схемами этих границ по каждой организации и (или) объекту, в которых помимо самой организации и (или) объекта, также отмечается зона, на которой не допускается розничная продажа алкогольной продукции.

Схема должна быть соотнесена с местностью поселения и содержать наименование улиц и номера домов, примыкающих к организации (объекту).

Принятые решения с приложением схем границ прилегающих территорий для каждой организации и (или) объекта, в течении одного месяца должны быть направлены в департамент потребительского рынка Ростовской области, для размещения на официальном сайте в информационно-телекоммуникационной сети «Интернет».

Приложение №2 к решению Собрания депутатов Федоровского сельского поселения от \_\_\_\_\_ 2013г. №\_\_ «Об утверждении Правил определения органами местного самоуправления Федоровского сельского поселения границ прилегающих к некоторым организациям и объектам территорий, на которых не допускается розничная продажа алкогольной продукции»

**Границы прилегающих территорий организаций и (или) объектов, на которых не допускается розничная продажа алкогольной продукции**

1. хут. Атамановка, ул. Свободы, 8, территория, прилегающая с восточной стороны к зданию ООО "Хуторок";

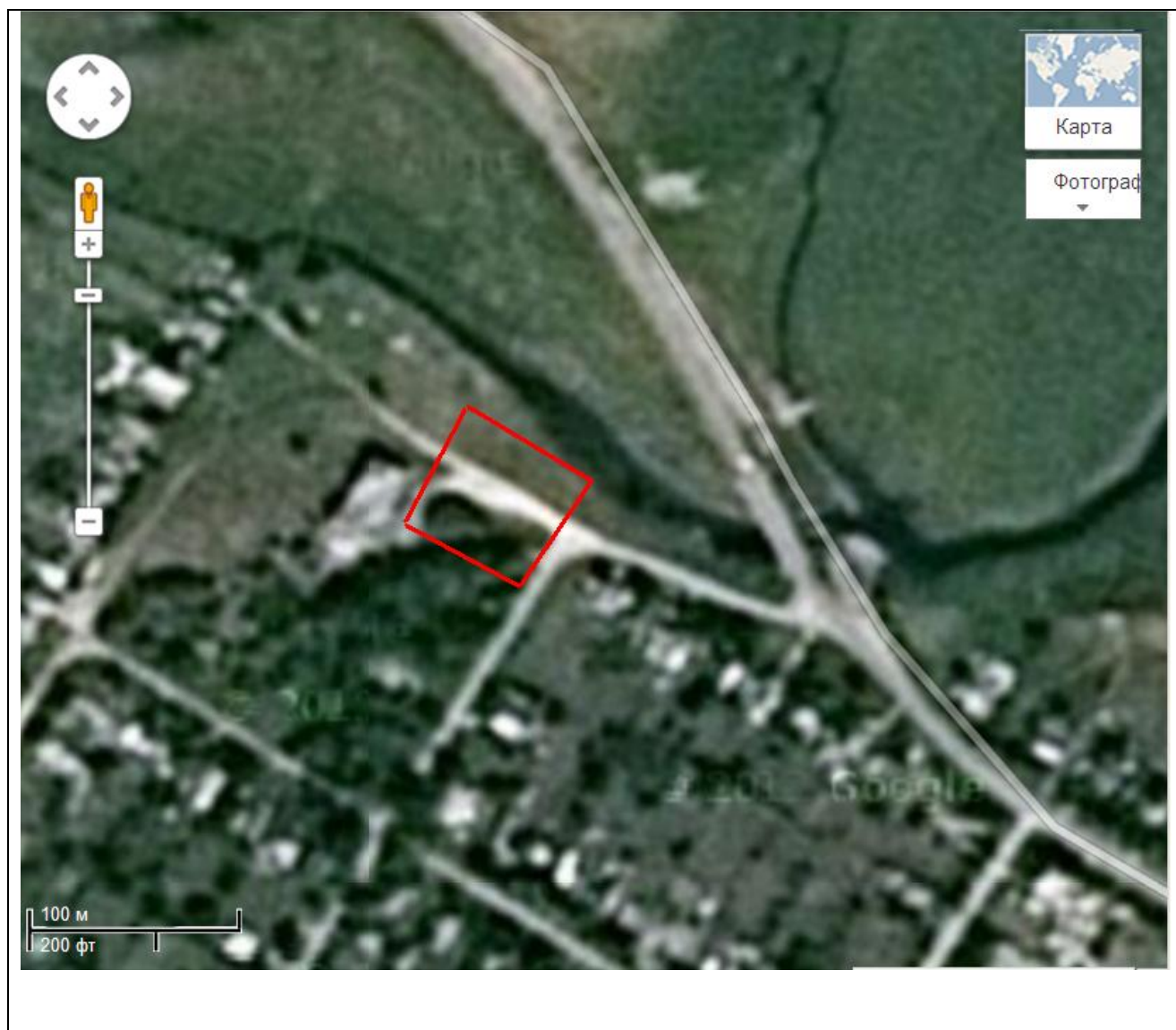


2. хут. Дейнекин, площадка по ул. Дейнекина, 1;



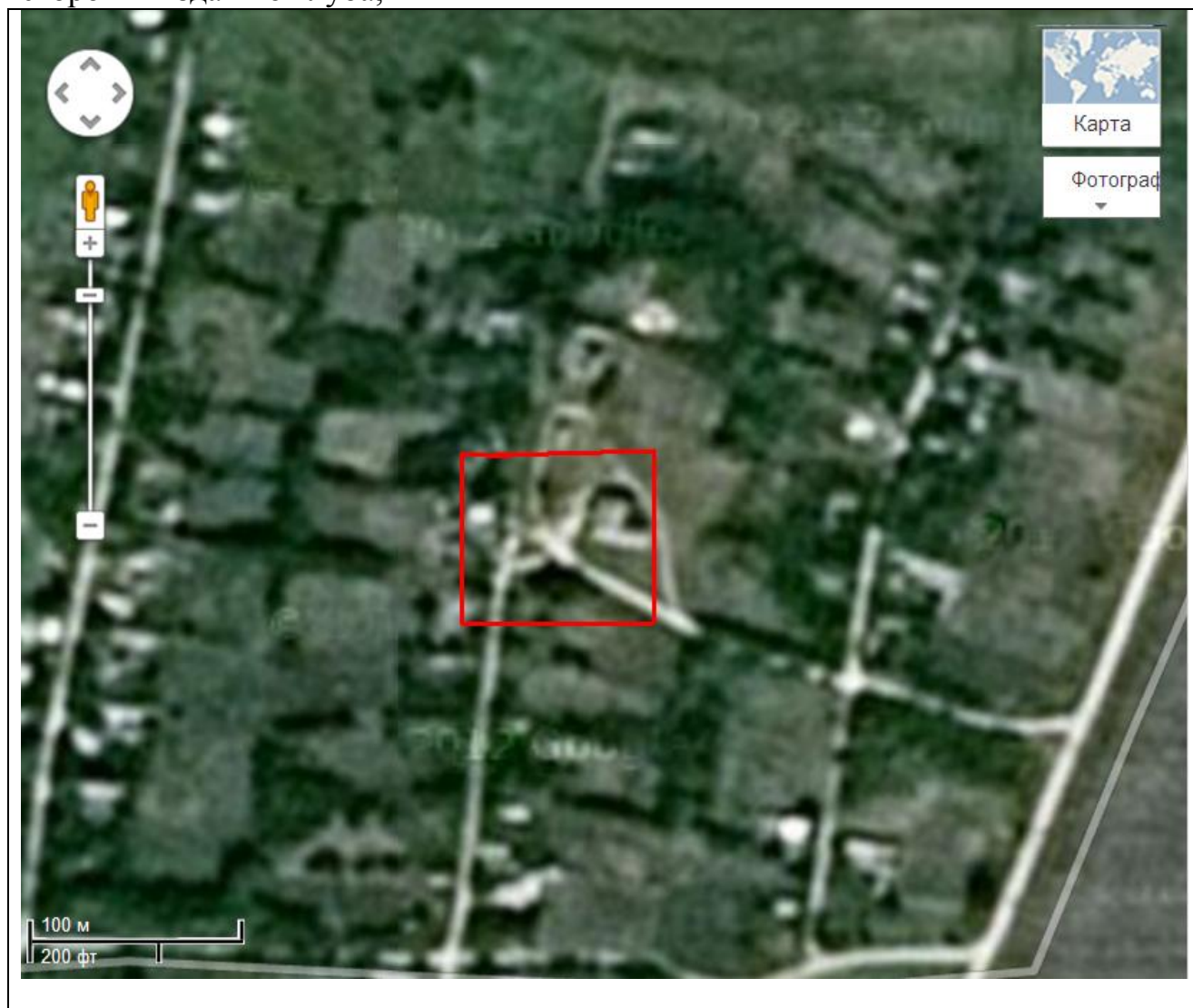


3. с. Ефремовка, ул. Транспортная, 1 "а", территория, прилегающая с восточной стороны к зданию сельского Дома культуры;





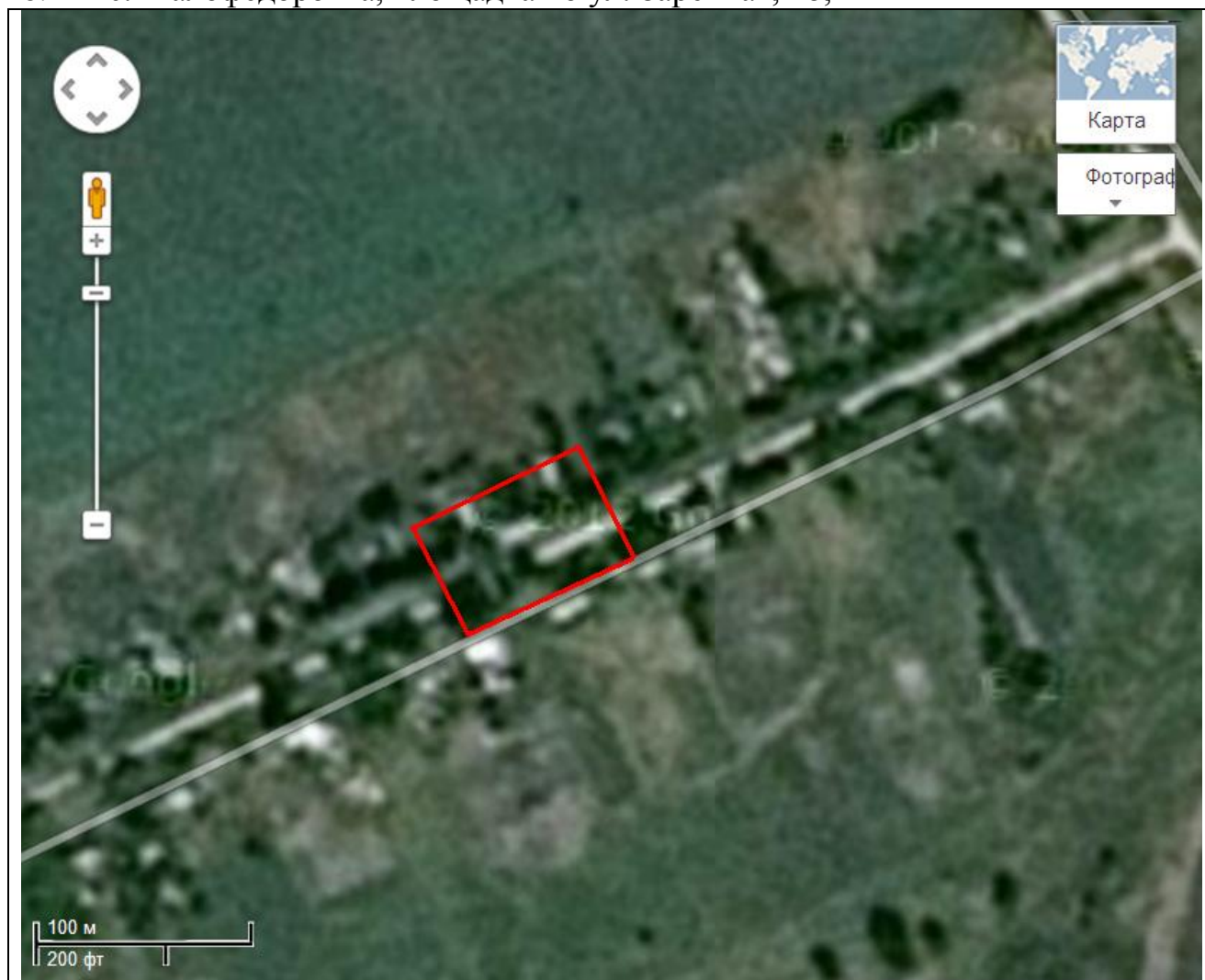
4. хут. Котломин, ул. Колхозная, 7, территория, прилегающая с западной стороны к зданию клуба;



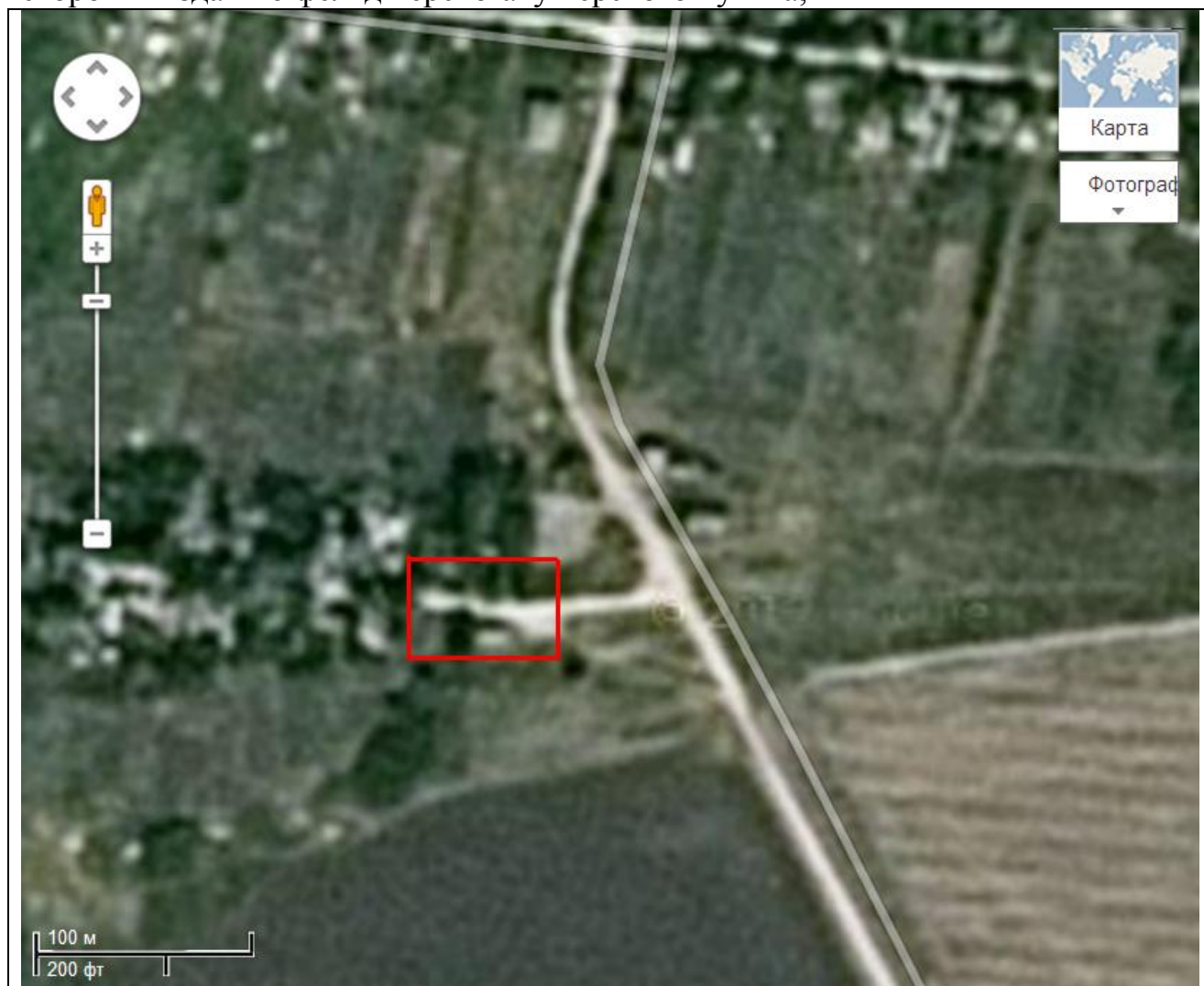
5. хут. Малокомаровский, площадка по ул. Комаровская, 1;



6. с. Малофедоровка, площадка по ул. Заречная, 18;

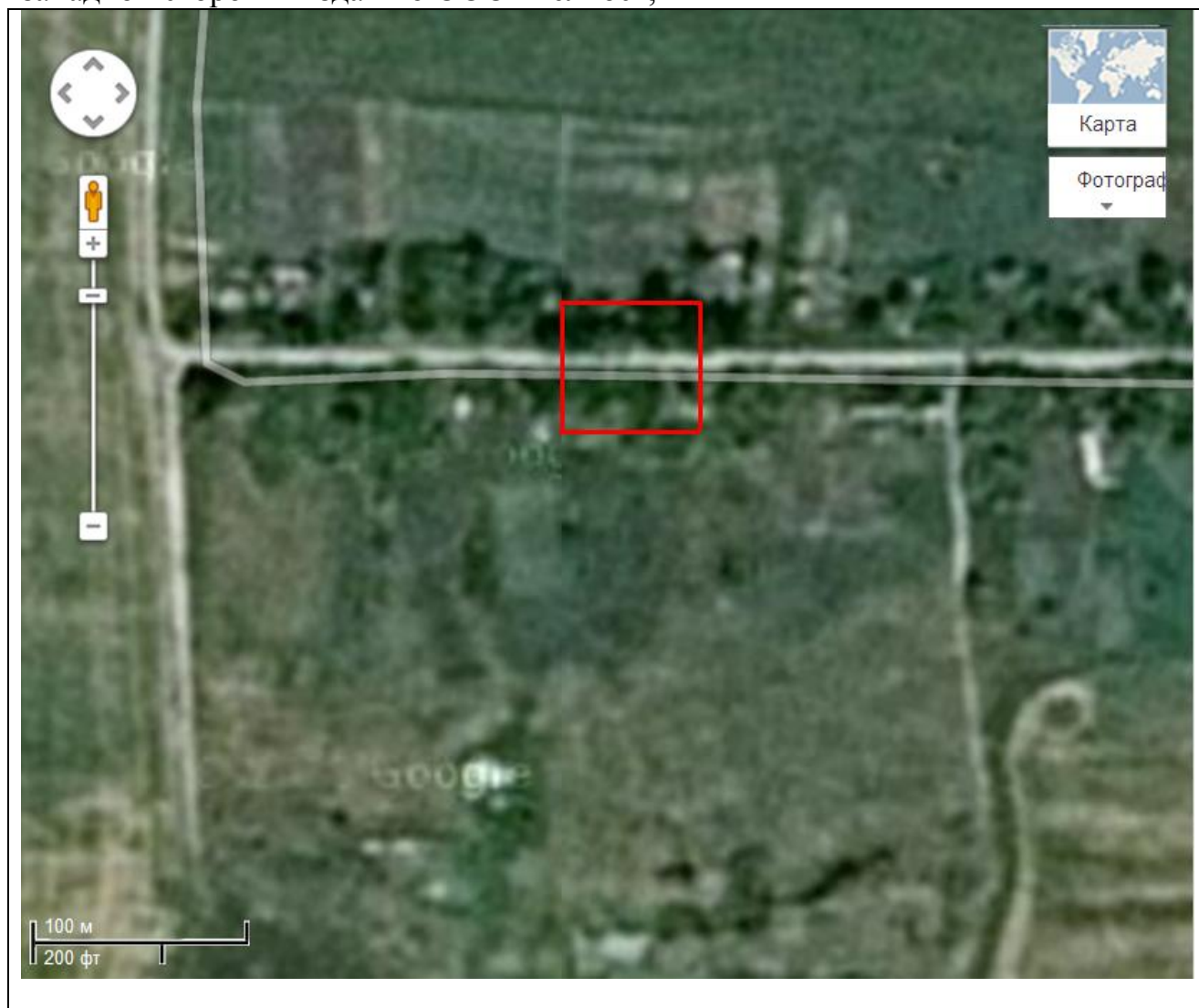


7. хут. Михайловка, ул. Садовая, 2, территория, прилегающая с северной стороны к зданию фельдшерско-акушерского пункта;

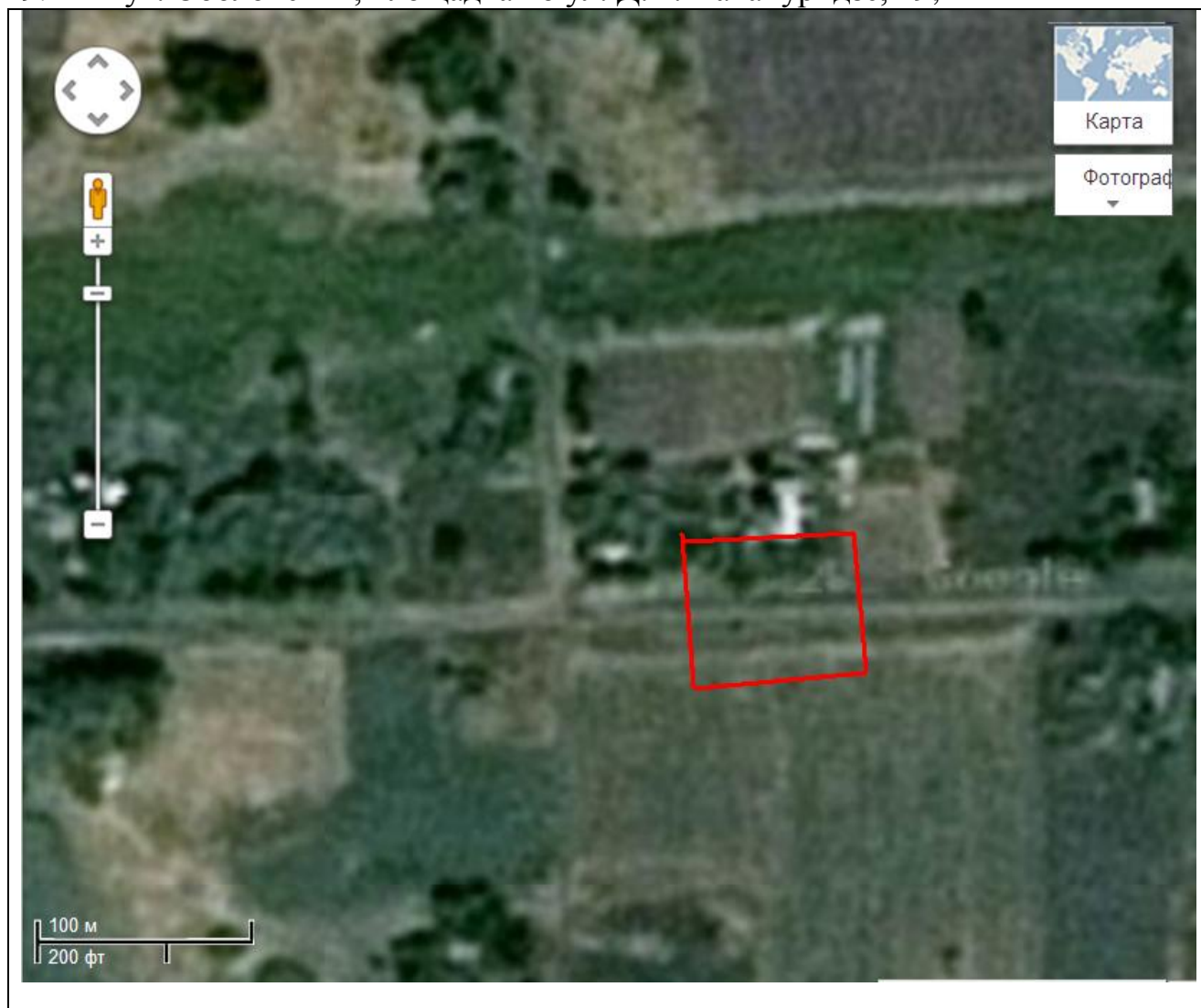




8. хут. Новофедоровский, ул. Садовая, 29, территория, прилегающая с западной стороны к зданию ООО "Гелиос";

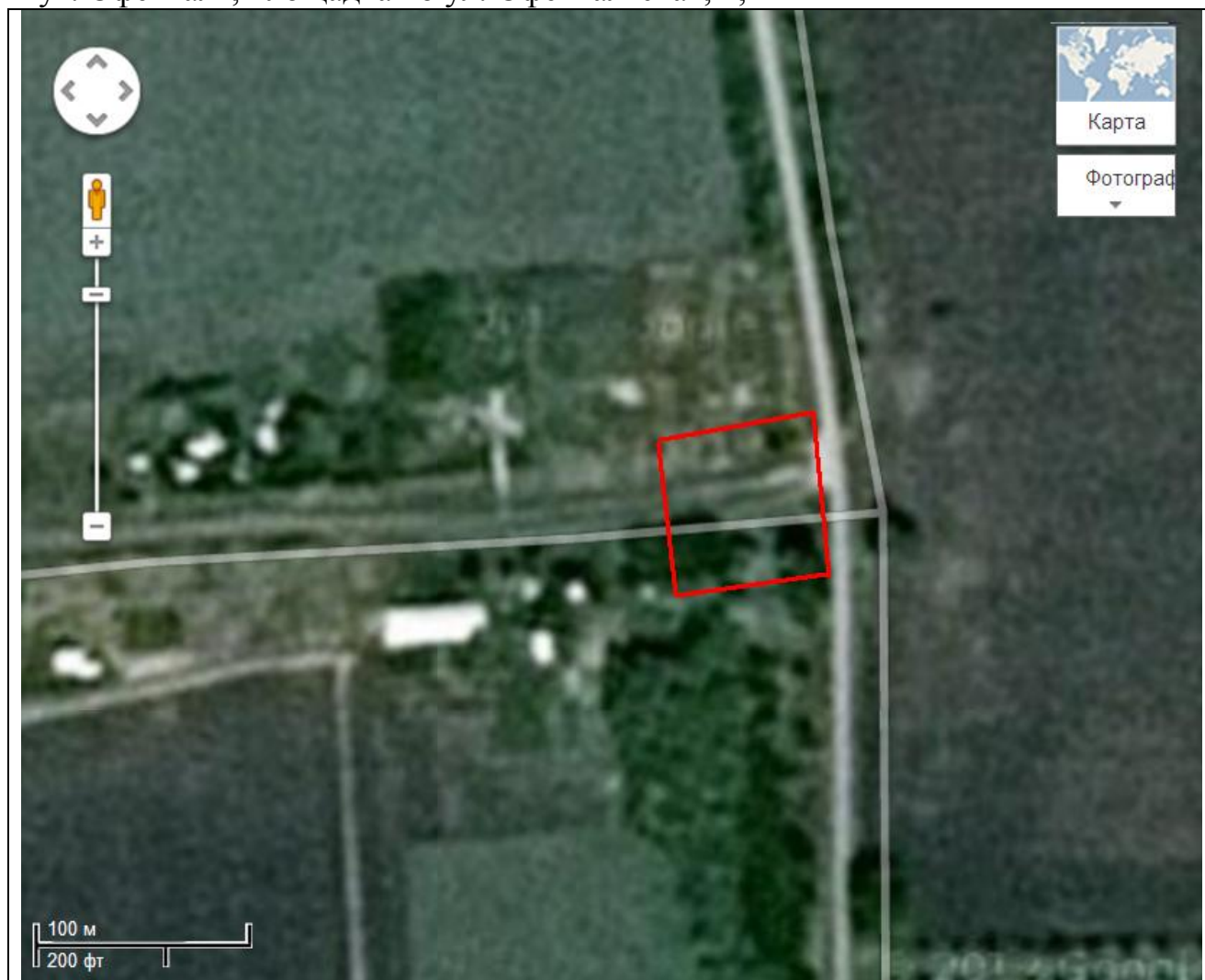


9. хут. Оболонский, площадка по ул. Д.И. Хачапуридзе, 19;



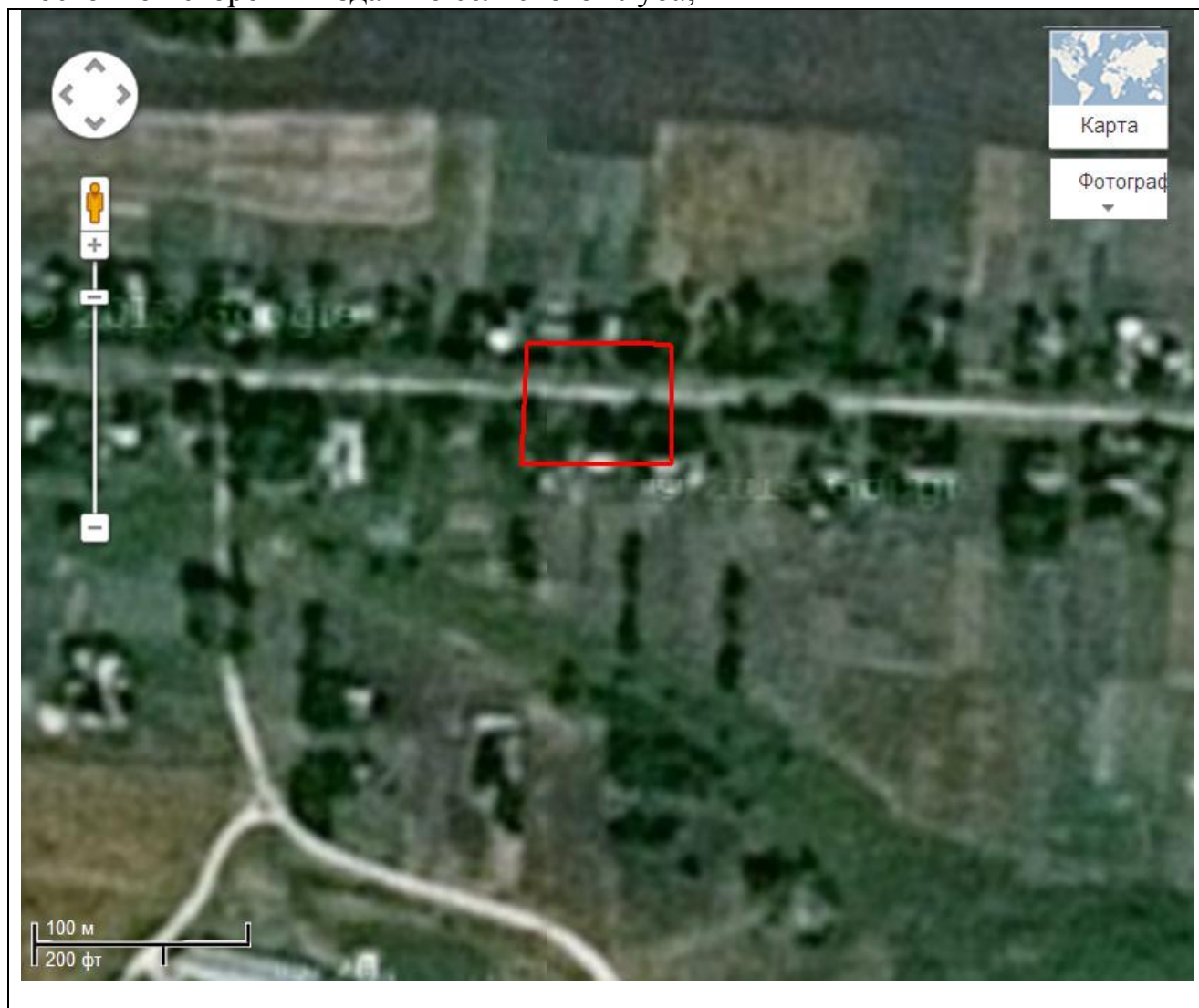
10.

хут. Офенталь, площадка по ул. Офентальская, 2;

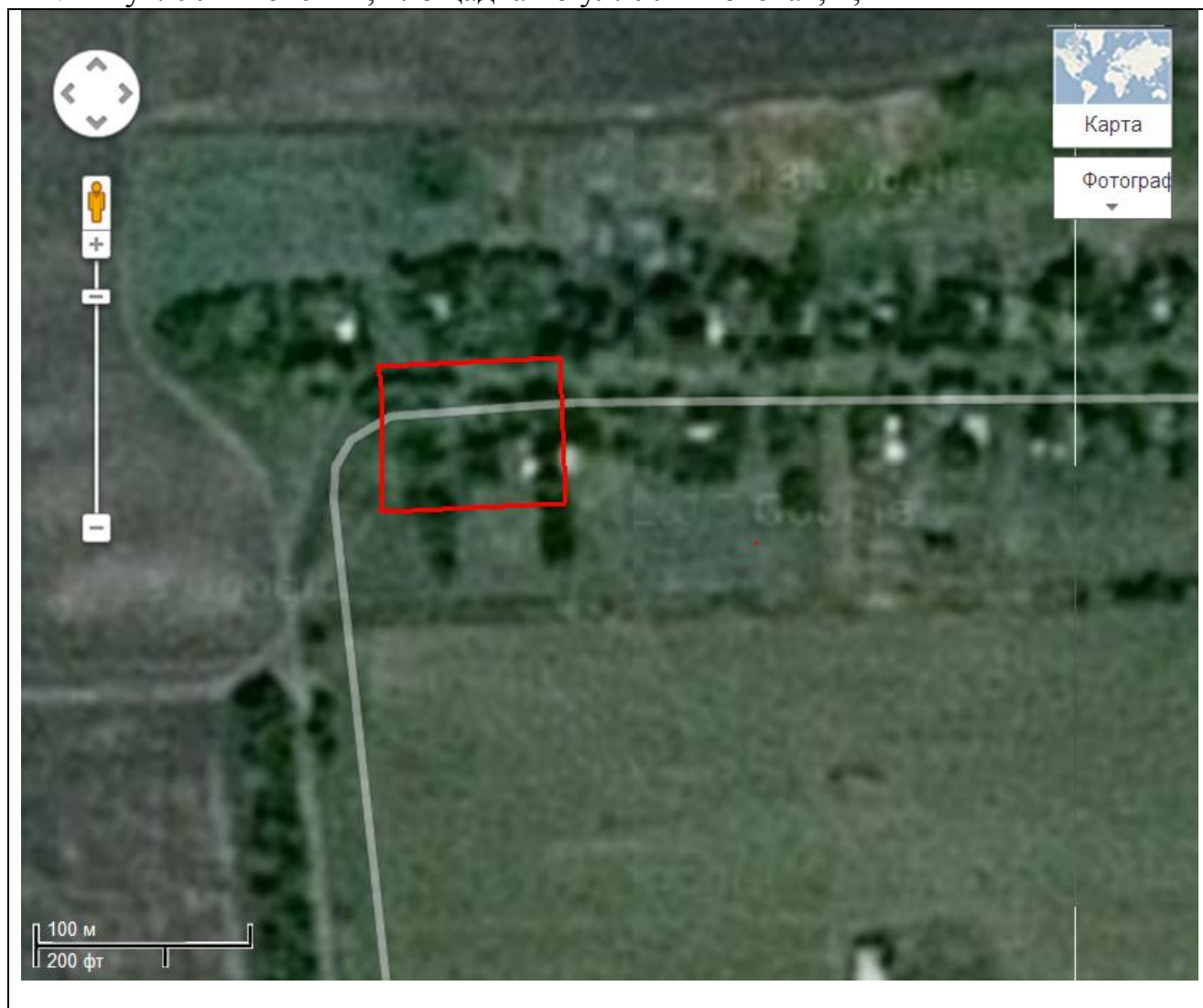




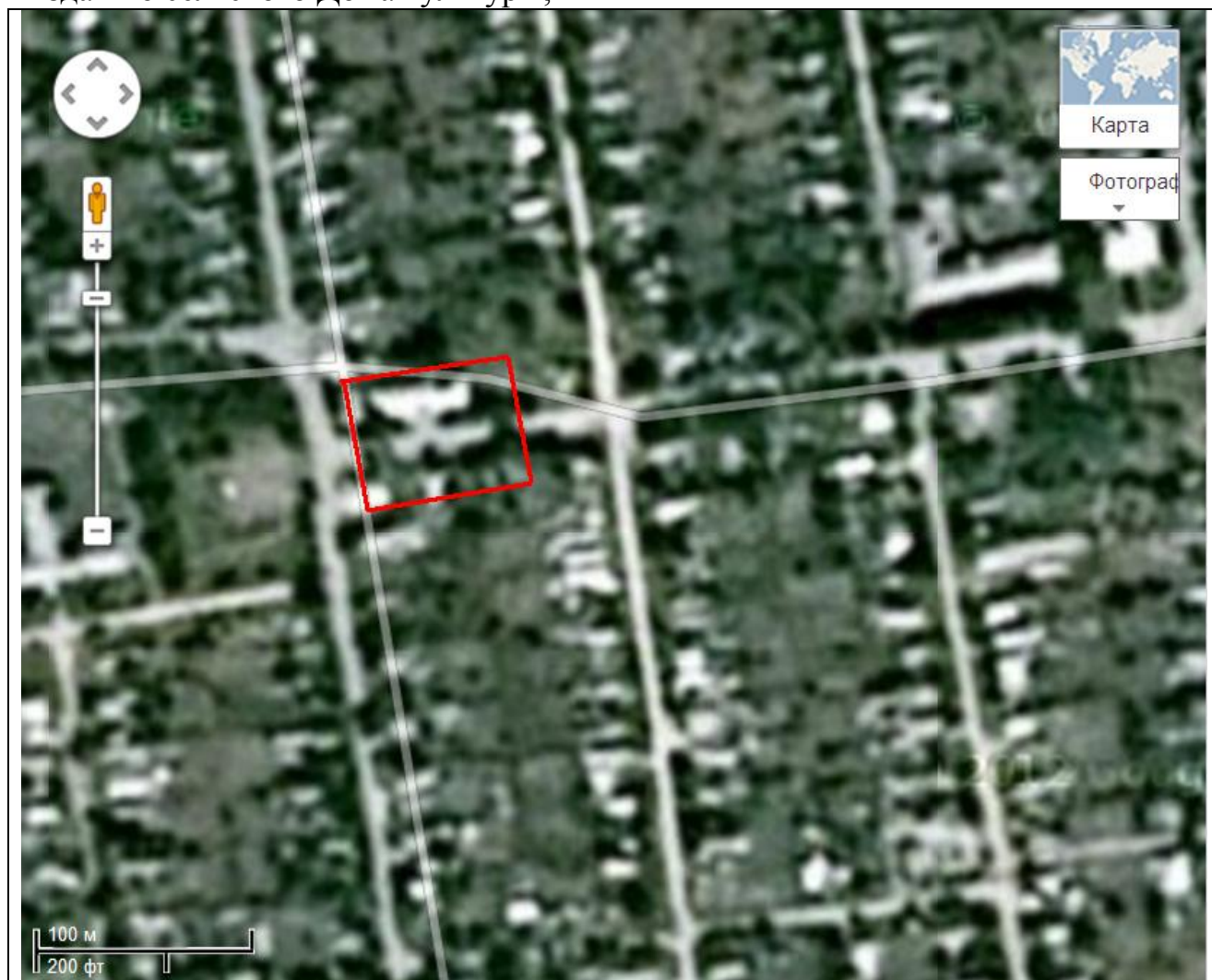
11. хут. Петровский, ул. Мичурина, 18, территория, прилегающая с восточной стороны к зданию сельского клуба;



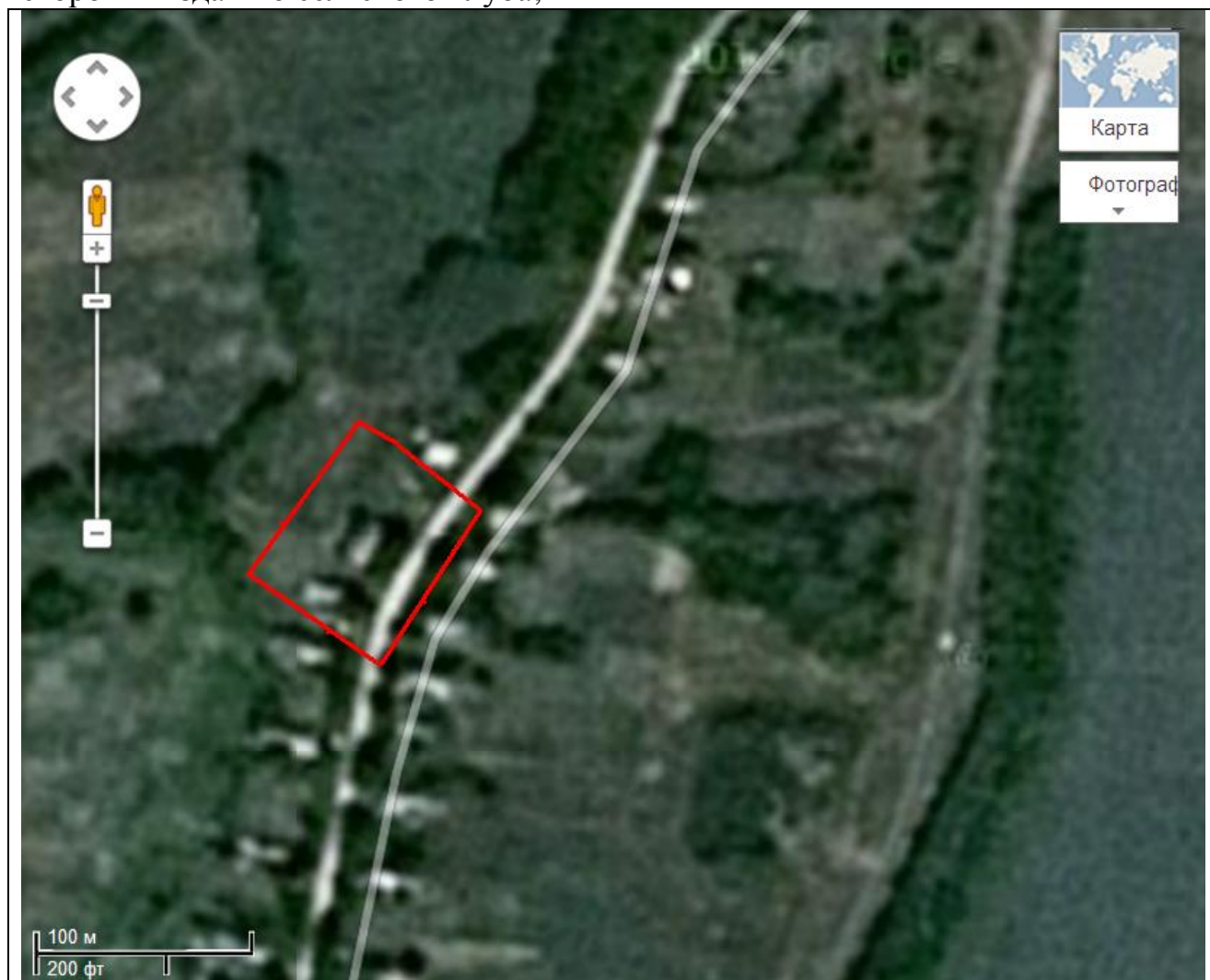
12. хут. Ульяновский, площадка по ул. Ульяновская, 1;



13. с. Федоровка, ул. Ленина, 48, территория, прилегающая с южной стороны к зданию сельского Дома культуры;



14. хут. Чекилев, ул. Солнечная, 53, территория, прилегающая с восточной стороны к зданию сельского клуба;

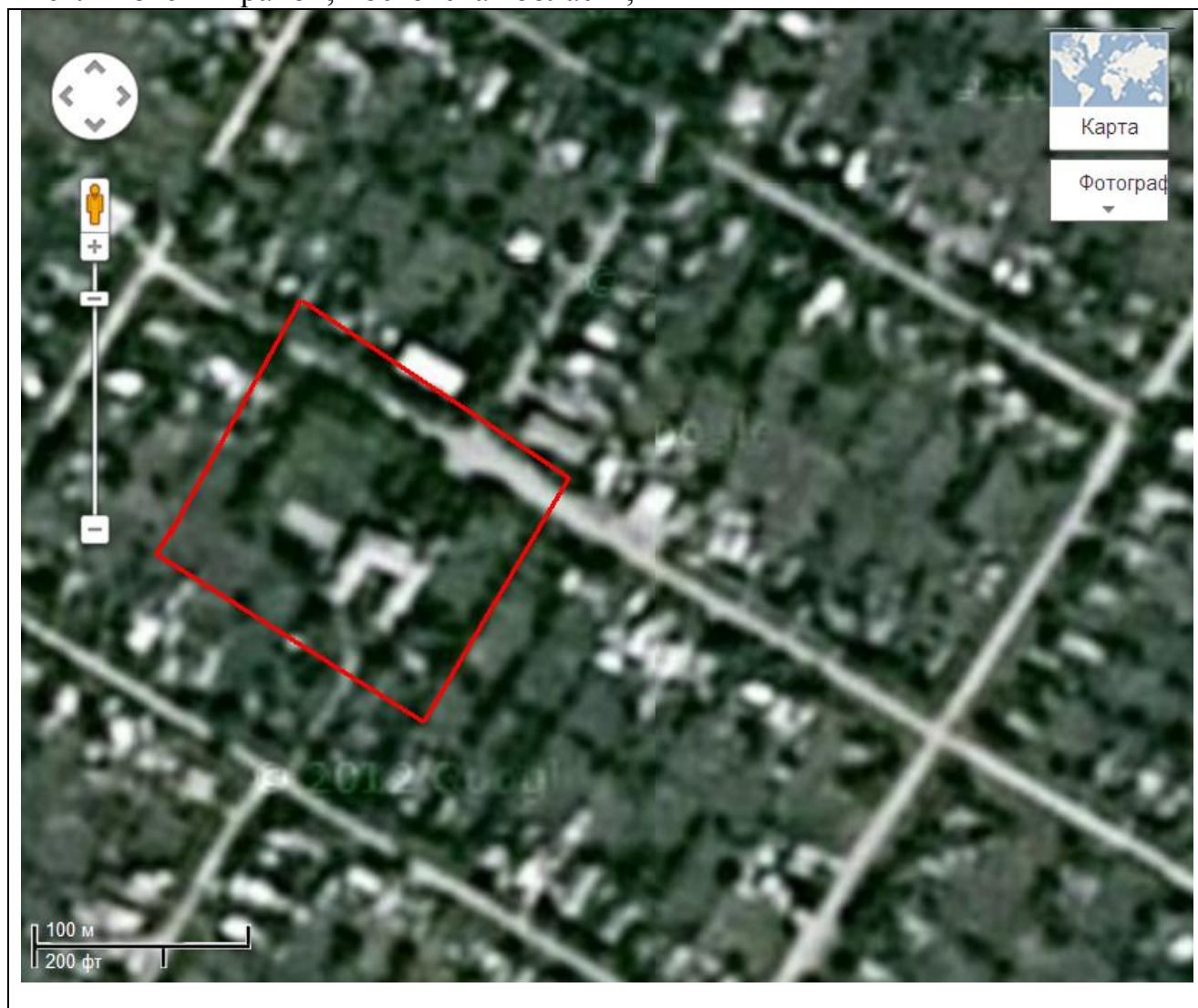




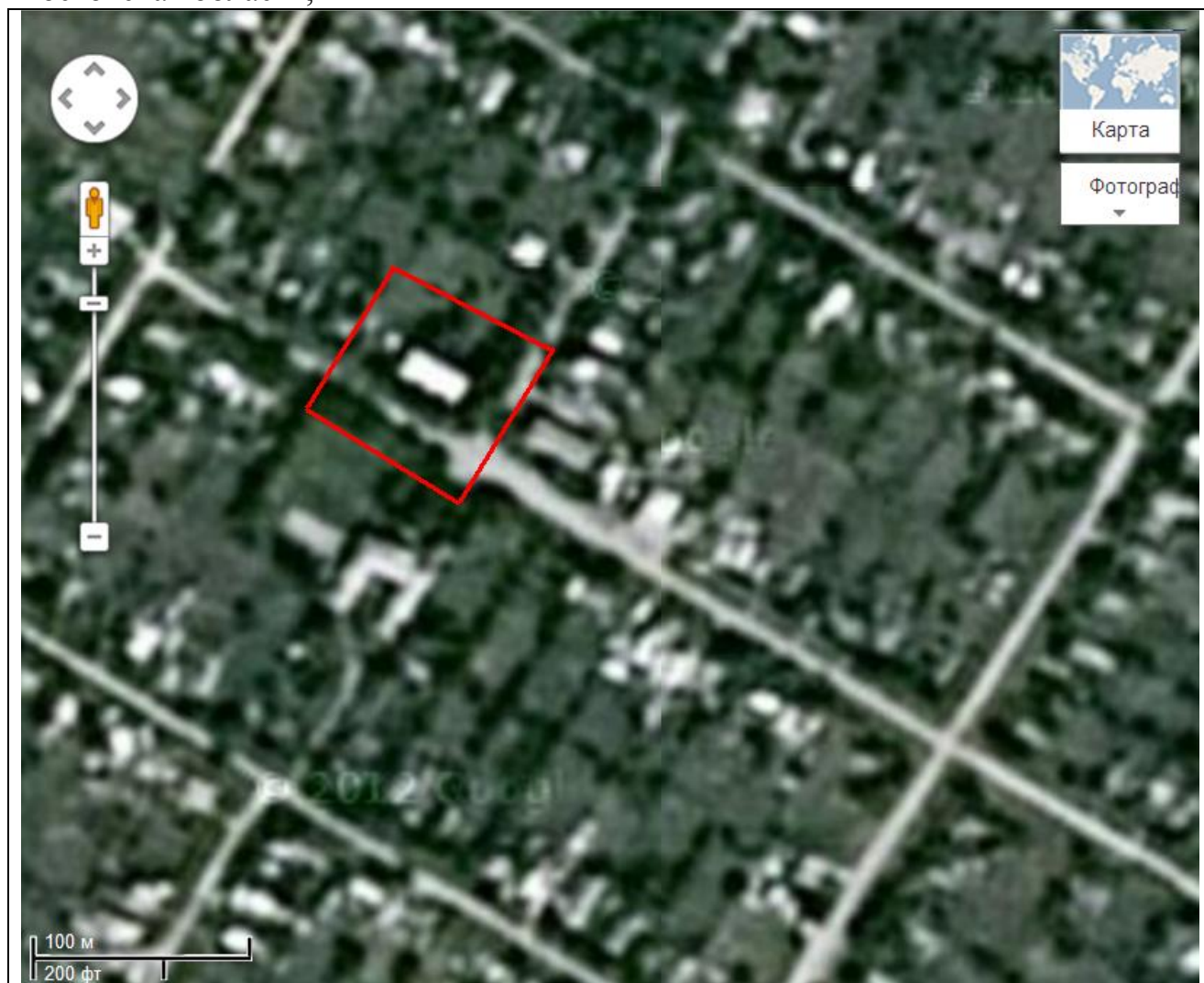
15. Муниципальное бюджетное образовательное учреждение Федоровская средняя образовательная школа. Адрес: ул. Ленина 44, село Федоровка, Неклиновский район, Ростовская область;



16. Муниципальное бюджетное образовательное учреждение Ефремовская средняя образовательная школа. Адрес: ул. Советская 7, село Ефремовка, Неклиновский район, Ростовская область;

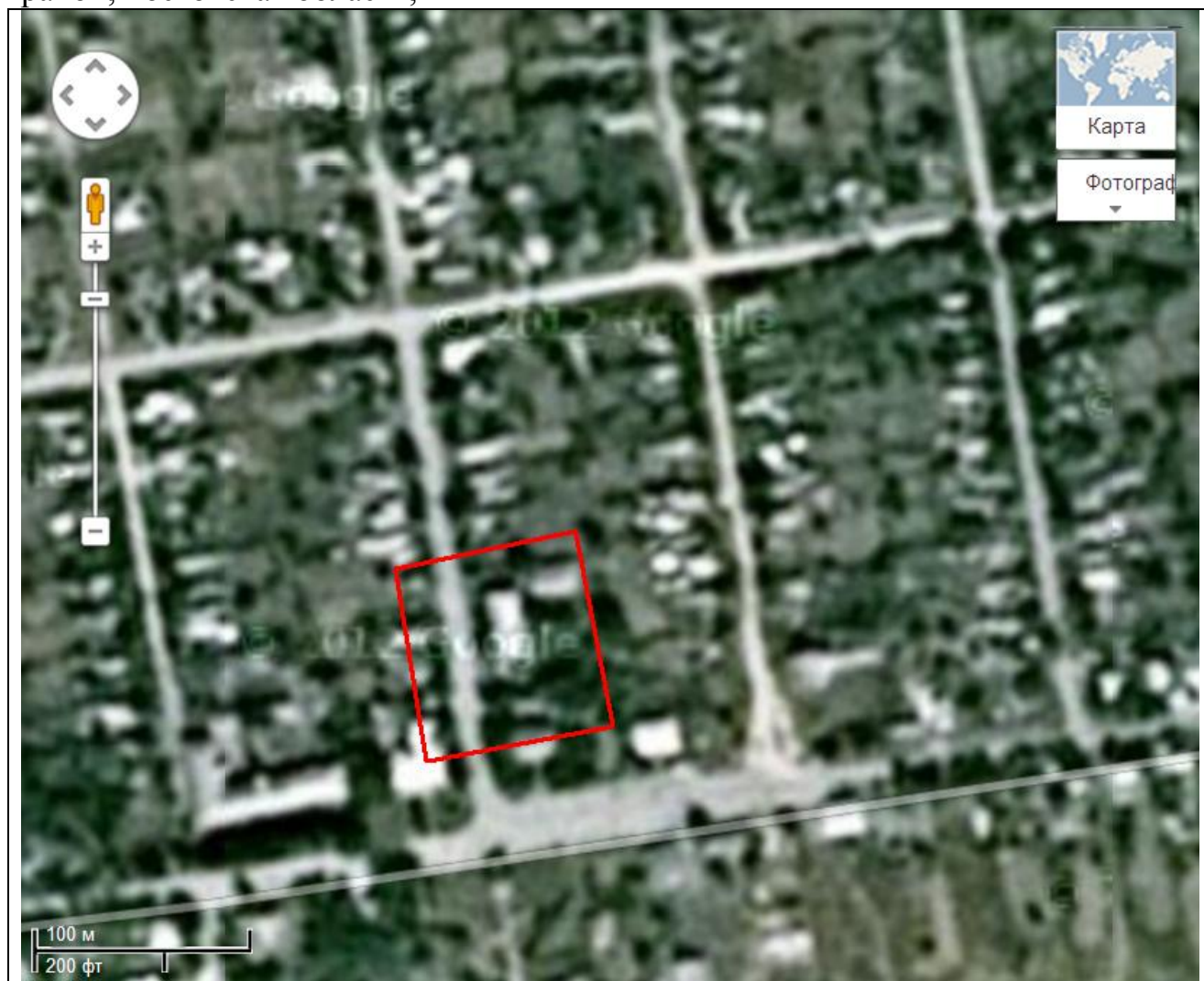


17. Муниципальное бюджетное дошкольное образовательное учреждение «Теремок». Адрес: ул. Советская 10, село Ефремовка, Неклиновский район, Ростовская область;

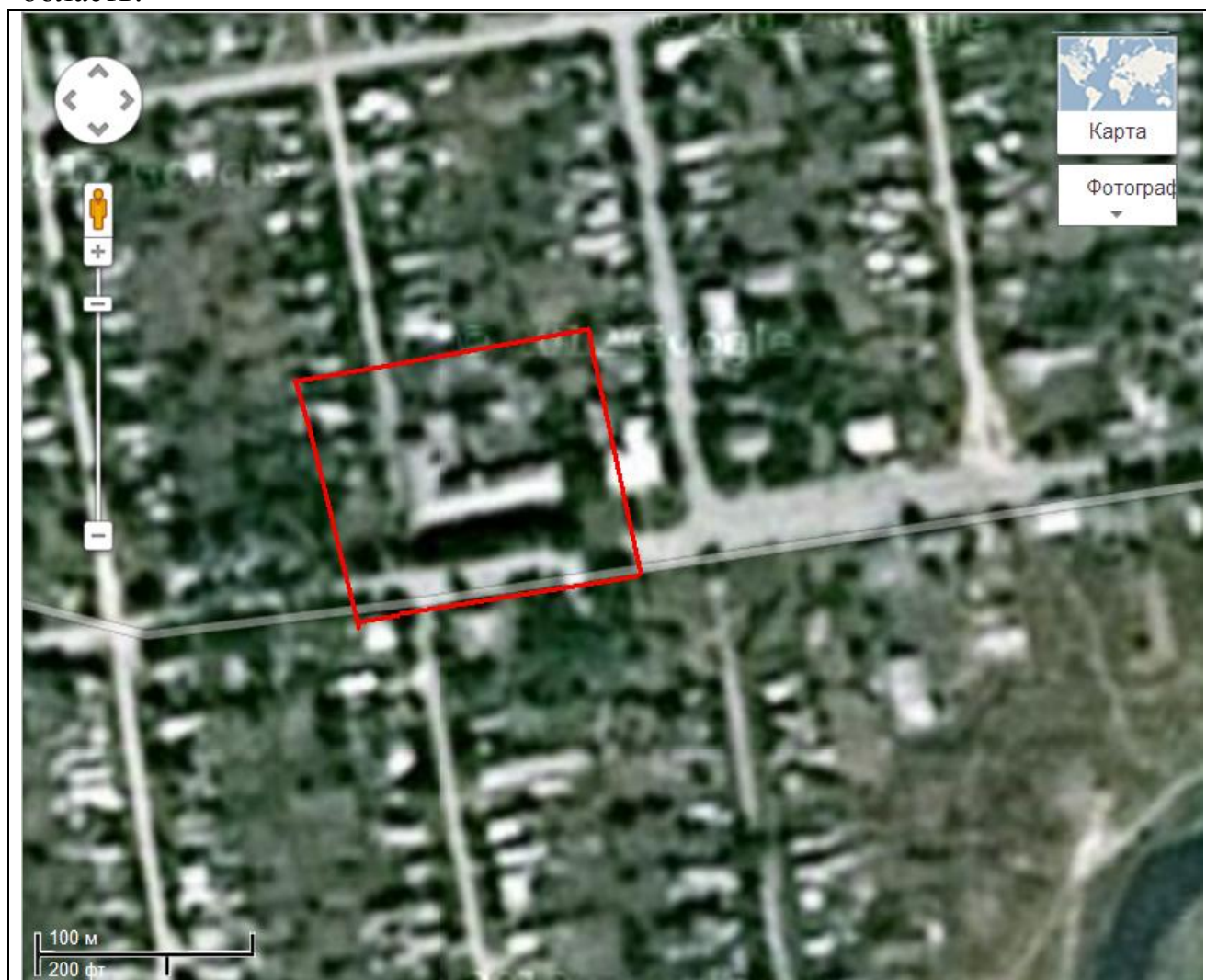




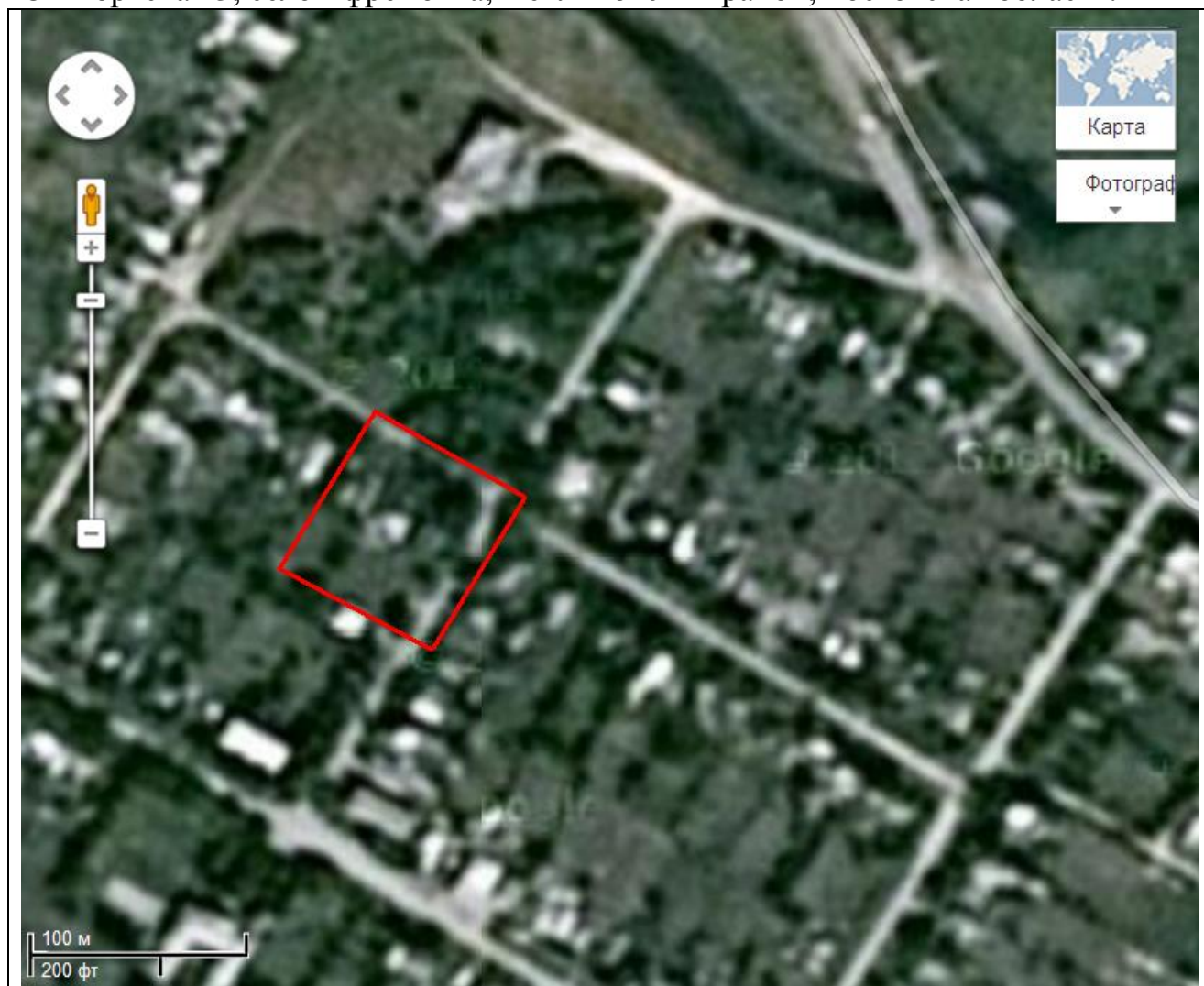
18. Муниципальное бюджетное дошкольное образовательное учреждение «Алёнушка». Адрес: ул. Исполкомовская 40, село Федоровка, Неклиновский район, Ростовская область;



19. МБУЗ ЦРБ Неклиновского района «Федоровская участковая больница». Адрес: ул. Ленина 30, село Федоровка, Неклиновский район, Ростовская область.



20. МБУЗ ЦРБ Неклиновского района ФАП села Ефремовка. Адрес: ул. Октябрьская 3, село Ефремовка, Неклиновский район, Ростовская область.





21. МБУЗ ЦРБ Неклиновского района ФАП хутора Михайловка. Адрес: ул. Садовая 2а, хутор Михайловка, Неклиновский район, Ростовская область.

